

# RUPTURE D'UN ANEVRYSMES DE L'ARTERE CEREBRALE COMMUNICANTE POSTERIEURE DECOUVERTE SUITE A UN HEMATOME SOUS DURAL AIGU BILATERAL: A PROPOS D'UN CAS ET REVUE DE LA LITTÉRATURE

H. Boujemaa, A. Omri, S. Bouguerra, Y. Arous, N. Ben Abdallah

Service de radiodiagnostic, Hôpital Militaire Principal de Tunis, Tunisie

**Introduction:** L'hématome sous dural aigu bilatéral est rare et représente une manifestation non habituelle d'une rupture d'un anévrisme de la communicante postérieure. Aucun cas n'est retrouvé dans la littérature. Le but de ce travail est de chercher les mécanismes de cette hémorragie.

**Matériel et méthode:** Nous rapportons un cas d'une femme âgée de 44 ans, qui a présenté des céphalées brutales au cours de son travail. Une TDM cérébrale réalisée en urgence a objectivé un hématome sous dural aigu bilatéral. Une IRM cérébrale avec Angio IRM a montré en plus de l'hématome sous dural, ( Fig. 1)

Un anévrisme de l'artère communicante postérieure (Fig. 2).

**Discussion:** Nous discutons la relation entre l'hématome sous dural et la rupture d'un anévrisme de la communicante postérieure. Deux hypothèses: l'une suppose la proximité de l'anévrisme à l'arachnoïde déchirée lors de la rupture de l'anévrisme et l'autre hypothèse stipule une rupture de l'arachnoïde à distance de la rupture anévrysmale.

**Conclusion:** La survenue d'un hématome sous dural aigu en l'absence de traumatisme nécessite, en dehors du scanner cérébral, d'autres investigations neuroradiologiques, et en particulier une Angio IRM cérébrale.

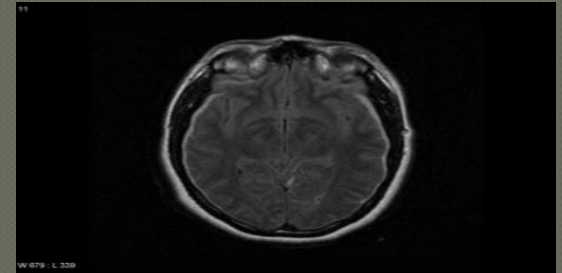


Fig 1: Coupe axiale en séquence FLAIR objectivant un HSD aigu bi-hémisphérique.



Fig 2: Angiographie artérielle montrant l'anévrisme de la communicante postérieure avant et après embolisation par coils.